

Microaprendizajes de control de infecciones

Guía del usuario



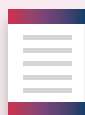
Acerca de los microaprendizajes

Los *microaprendizajes de control de infecciones* del Proyecto Firstline son una serie de discusiones guiadas sobre el control de infecciones que brindan oportunidades educativas breves en el trabajo. Cada microaprendizaje se centra en un solo tema de control de infecciones y conecta los conceptos de control de infecciones con un valor práctico e inmediato. Los trabajadores de la salud pueden aplicar fácilmente los puntos clave a su trabajo diario y realizar las acciones recomendadas para evitar la propagación de microbios.

Uso de los microaprendizajes

Los microaprendizajes pueden incorporarse a oportunidades existentes en las que se encuentran grupos de trabajadores de la salud, como reuniones cortas ("*huddles*") previas al turno o reuniones de equipo. Las sesiones deben ser dirigidas o facilitadas por un miembro del equipo con experiencia en control de infecciones.

Cada paquete de microaprendizaje incluye una guía de conversación adaptable para el facilitador y una hoja de trabajo.



Guía de conversación. La guía de conversación no es un guion. Se recomienda a los facilitadores adaptar la guía a su audiencia incorporando preguntas e ideas relevantes y prácticas. Por ejemplo, los facilitadores pueden conectar el contenido con las funciones laborales de la audiencia, casos o problemas específicos de las instalaciones, recursos y puntos de contacto u otra información.



Hoja de trabajo. La hoja de trabajo visual ayuda a reforzar los mensajes clave del microaprendizaje. Se sugiere a los facilitadores que pongan a disposición la hoja de trabajo después de la sesión de microaprendizaje en forma digital o impresa.

Notas para los facilitadores

- Antes de presentar un microaprendizaje, verifique las políticas y protocolos en su centro y adapte el contenido según corresponda.
- Aproveche su conocimiento, experiencia y conciencia para conectar el contenido al contexto local o eventos recientes relevantes para que su audiencia pueda aplicar los conceptos con confianza.
- Los microaprendizajes refuerzan los conceptos de control de infecciones cuando se observan riesgos en los pacientes o en el entorno del paciente, no necesariamente en los visitantes u otros miembros del personal.
- Recuerde a su audiencia que si ven a un paciente angustiado, por ejemplo, con dificultad para respirar, sangrando o en riesgo de daño inmediato, deben responder a la emergencia de acuerdo con los protocolos del centro.

¿Qué debe hacer cuando ve a un paciente con tos y congestión?

Use los puntos de conversación siguientes y la hoja de trabajo para involucrar a su equipo en una conversación breve y enfocada. Adáptelos a sus necesidades.

1. Introducción del tema

Comparta información clave sobre el tema que su audiencia debe **conocer y conéctela con su contexto local**:

- La tos por sí sola puede ser causada por muchas cosas, pero la tos combinada con congestión (congestión nasal, secreción nasal, ojos llorosos y voz nasal) es comúnmente causada por un virus.
- Estos virus se propagan fácilmente cuando una persona infectada habla, respira, tose o de otra forma expulsa aire por la nariz o la boca. Una persona que libera estos microbios al aire puede infectar a varias personas rápidamente.
- Algunos de estos virus, como el citomegalovirus (CMV), no causan problemas importantes a las personas sanas, pero pueden causar daño a los pacientes vulnerables.

2. Profundizar en el tema

Comparta información sobre lo que debe **hacer** su audiencia:

- Si está cerca de un paciente con tos y congestión y no sabe qué está causando sus síntomas, puede protegerse de inhalar partículas infecciosas al usar una mascarilla y considerar el uso de un respirador aprobado por el Instituto Nacional para la Seguridad y Salud Ocupacional (NIOSH, por sus siglas en inglés) de acuerdo con las políticas del centro médico.
- Tan pronto como sea posible, se debe ubicar al paciente en una habitación separada, lejos de los demás.
- El paciente debe usar una mascarilla para evitar que sus microbios lleguen a usted y a otras personas, si es seguro hacerlo, es decir, si el paciente tiene más de 2 años y puede quitarse la mascarilla por sí solo si es necesario.
- Compruebe que las salidas de aire de la habitación no estén bloqueadas, ya que esto podría impedir que el sistema de ventilación funcione correctamente.

3. Conversar con su equipo

Averigüe cómo se siente su audiencia sobre el tema. Ejemplos de preguntas incluyen:

- ¿Qué suele hacer cuando ve a un paciente que tose y tiene congestión? ¿Le preocupa que pueda contagiarse de algo? ¿Cuándo podría llamar para pedir ayuda o asistencia?
- ¿Tiene todas las herramientas y la información que necesita para hacer su trabajo de manera segura?
- Como equipo, ¿cómo podemos ayudarnos mutuamente a tomar las medidas correctas de control de infecciones cuando vemos a un paciente que tose y tiene congestión para evitar que los microbios se propaguen?

4. Resumir y reforzar

Refuerce los puntos clave:

- Si está cerca de un paciente con tos y congestión y no sabe cuál es la causa, use una mascarilla o un respirador para evitar inhalar partículas infecciosas.

Comparta información relacionada específica del centro médico e indique oportunidades de seguimiento:

- Conecte el contenido con información como protocolos del centro médico para los pacientes con síntomas de virus respiratorios, triaje y procedimientos de detección, dónde encontrar respiradores y a quién llamar si no queda ninguno, casos recientes o ejemplos de pacientes con tos y congestión, u otra información relevante.
- Comparta recordatorios, indicaciones y oportunidades para seguir aprendiendo según corresponda, incluido el sitio web del Proyecto Firstline en www.cdc.gov/projectfirstline.

Un paciente con tos y congestión puede liberar microbios al aire e infectar a varias personas rápidamente.

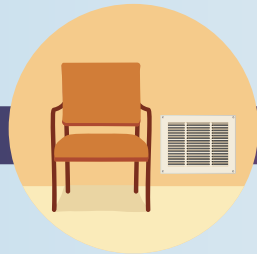
Usted puede ayudar a detener la propagación de los microbios.



Pida al paciente que use una mascarilla.



Si está cerca del paciente, use un respirador o mascarilla.



Revise para asegurarse de que las salidas de aire no estén bloqueadas.

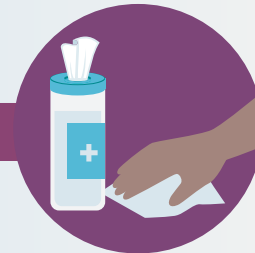


Ubique al paciente en una habitación separada.

Si el paciente también tiene sarpullido, consulte con los equipos clínicos y de prevención de infecciones para conocer las medidas adicionales de control de infecciones.



Límpiese las manos.



Limpie y desinfecte superficies y dispositivos compartidos.

Aprenda más

Infografía sobre cómo los microbios pueden vivir en el sistema respiratorio: <https://bit.ly/3qISdgF>
Infection Control Actions to Stop the Spread of Respiratory Viruses (English Only): <https://bit.ly/3O1UXhM>
Ventilation in Healthcare Settings (English Only): <https://bit.ly/3QOYWjs>