

Doradztwo ws. świadczeń



Doradztwo w zakresie świadczeń w ramach Programu Opieki Zdrowotnej WTC

Doradca w zakresie świadczeń może pomóc Państwu znaleźć świadczenia, do których mogą się Państwo kwalifikować, oraz złożyć o nie wnioski. Doradca w zakresie świadczeń może także skierować Państwa do zewnętrznych ekspertów, którzy posiadają rozległą wiedzę na temat określonych programów świadczeń. Doradztwo w zakresie świadczeń jest jedną z usług oferowanych w Programie Opieki Zdrowotnej WTC.

Jak znaleźć doradcę w zakresie świadczeń:

W różnych ośrodkach doradcy w zakresie świadczeń mogą zajmować stanowiska o innych nazwach. Doradca w zakresie świadczeń może być pracownikiem opieki społecznej, opiekunem w Programie albo innym wyznaczonym członkiem personelu. Jeżeli potrzebują Państwo pomocy w znalezieniu doradcy w zakresie świadczeń, należy poprosić o pomoc członka personelu ośrodka Programu Opieki Zdrowotnej WTC.




Proszę zapytać swojego doradcę w zakresie świadczeń o:

- przysługujące Państwu, jako członkom Programu Opieki Zdrowotnej WTC, świadczenia, usługi, prawa i obowiązki;
- odszkodowania dla pracowników;
- wsparcie w zakresie Funduszu odszkodowań dla ofiar 11 września (Victim Compensation Fund, VCF);
- świadczenia z tytułu niepełnosprawności;
- wsparcie w zakresie żywności, mediów, zakwaterowania, transportu lub innych podstawowych potrzeb;
- świadczenia i usługi związane z chorobami nowotworowymi dla Państwa lub Państwa rodziny;
- dostępne świadczenia w zakresie schorzeń fizycznych lub psychicznych lub leków nieobjętych Programem Opieki Zdrowotnej WTC.

Czego należy się spodziewać podczas wizyty doradczej dotyczącej świadczeń:

Należy się przygotować na rozmowę z doradcą na temat:

- narażenia na skutki ataku z 11 września;
- stanu zdrowia;
- relacji z rodziną i przyjaciółmi;
- finansów;
- zatrudnienia.




Fundusz odszkodowań dla ofiar (VCF)

VCF: co należy wiedzieć

Fundusz odszkodowań dla ofiar 11 września (Victim Compensation Fund, VCF) to program odrębny od Programu Opieki Zdrowotnej WTC. VCF przewiduje odszkodowanie dla każdej osoby lub osobistego przedstawiciela zmarłej osoby, która odniosła szkodę fizyczną lub zginęła w wyniku ataków z dnia 11 września 2001 r. bądź podczas akcji ratowniczej lub porządkowej lub odgruzowywania bezpośrednio po atakach.

Doradca w zakresie świadczeń może pomóc Państwu ustalić, czy kwalifikują się Państwo do otrzymania odszkodowania z VCF i wskaże źródła informacji na temat rejestracji i składania roszczeń. VCF obejmuje te same schorzenia fizyczne co Program Opieki Zdrowotnej WTC. VCF nie obejmuje schorzeń psychicznych. **Osoby z poświadczonym schorzeniem fizycznym związanym z atakiem na WTC mogą się kwalifikować do odszkodowania z VCF.**



Odszkodowania w ramach VCF mogą obejmować::

- odszkodowanie za utracone wynagrodzenie w przeszłości i w przyszłości;
- zwrot poniesionych kosztów opieki medycznej;
- odszkodowanie za straty o charakterze niematerialnym („ból i cierpienie”).

Zgłaszanie roszczeń do VCF:

Aby złożyć roszczenie do VCF, należy najpierw zarejestrować się w VCF. Niektóre terminy obowiązują w zależności od indywidualnych okoliczności. **VCF zachęca do zarejestrowania się już teraz.**

Zarejestrować się można elektronicznie albo dzwoniąc do VCF pod numer 1-855-885-1555 (numer bezpłatny).

Więcej informacji na temat rejestracji i zgłaszania roszczeń znajduje się pod adresem www.vcf.gov/how-file-claim

Termin na składanie roszczeń (oraz wszelkich dokumentów uzupełniających) upływa **1 października 2020 r.**

Więcej informacji na temat VCF:

Aby uzyskać dostęp do szczegółowych informacji, najczęściej zadawanych pytań, formularzy i źródeł informacji, należy odwiedzić witrynę internetową www.vcf.gov albo zadzwonić pod numer 1-855-885-1555 (numer bezpłatny).

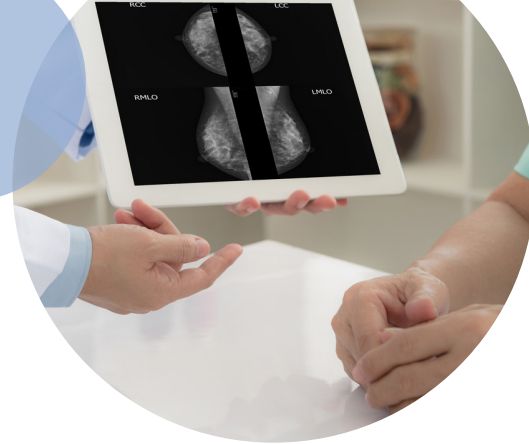
Opieka nad osobami z chorobami nowotworowymi

Opieka nad osobami z chorobami nowotworowymi: co należy wiedzieć

Choroba nowotworowa wpływa nie tylko na Państwa zdrowie fizyczne. Może również wpłynąć na Państwa zdrowie emocjonalne, sytuację finansową, zatrudnienie oraz członków Państwa rodziny i bliskich. Jeżeli cierpią Państwo na chorobę nowotworową, należy zapytać pracownika służby zdrowia albo doradcę w zakresie świadczeń o dostępne usługi i świadczenia związane z chorobami nowotworowymi.

Doradcy w zakresie świadczeń mogą skierować Państwa do pracowników opieki społecznej, którzy specjalizują się w pomaganiu osobom z chorobami nowotworowymi. Doradcy w zakresie świadczeń mogą także udzielić informacji i skierować Państwa do instytucji opieki społecznej, organizacji pożytku publicznego oraz innych instytucji, które zajmą się Państwa potrzebami.

Zespół ds. zdrowia psychicznego i doradztwa w zakresie świadczeń w Państwa ośrodku CCE wskaże Państwu osobę, do której mogą się Państwo zwrócić z pytaniami związanymi z chorobą nowotworową. Jeżeli potrzebują Państwo pomocy w zakresie usług związanych z chorobami nowotworowymi, a nie mają Państwo doradcę w zakresie świadczeń, należy poprosić pracownika CCE o pomoc w umówieniu wizyty.



Usługi związane z opieką nad osobami z chorobami nowotworowymi obejmują:

- badania przesiewowe piersi, szyjki macicy, jelita grubego i płuc;
- świadczenia medyczne w celu diagnozowania chorób nowotworowych;
- leczenie chorób nowotworowych, jeżeli:
 - rozpoznanie choroby nowotworowej zostało potwierdzone przez Program Opieki Zdrowotnej WTC;
 - opiekujący się Państwem onkolog został zatwierdzony jako osoba świadcząca usługi dla członków Programu; oraz
 - leczenie, któremu są Państwo poddawani w związku z chorobą nowotworową, jest zgodne z wytycznymi Amerykańskiego Towarzystwa Onkologicznego (National Comprehensive Cancer Network) dotyczącymi leczenia występującego u Państwa rodzaju choroby nowotworowej.

Więcej informacji:

Aby uzyskać więcej informacji na temat świadczeń medycznych związanych z leczeniem chorób nowotworowych oferowanych przez Program Opieki Zdrowotnej WTC, proszę odwiedzić witrynę internetową informatora Programu Opieki Zdrowotnej WTC pod adresem www.cdc.gov/wtc/handbook.html



Opieka w zakresie nieobjętych schorzeń

Nieobjęte schorzenia: co należy wiedzieć

Nie wszystkie schorzenia są objęte Programem Opieki Zdrowotnej WTC. Program obejmuje **wyłącznie** zatwierdzone schorzenia związane z atakiem na WTC.

Aby schorzenie mogło zostać zatwierdzone, Państwa lekarz w ramach Programu Opieki Zdrowotnej WTC musi określić, czy spełnione zostały następujące warunki:

- schorzenie znajduje się na liście schorzeń związanych z atakiem na WTC;
- Państwa schorzenie i narażenie na skutki ataków z 11 września spełniają warunki i kryteria kwalifikacji Programu Opieki Zdrowotnej WTC, takie jak maksymalne odstępy czasowe, okresy latencji chorób nowotworowych lub wszelkie inne dodatkowe wymogi; **oraz**
- Państwa narażenie na skutki ataków z 11 września z dużym prawdopodobieństwem mogło być znaczącym czynnikiem w zaostrzeniu Państwa schorzenia, przyczynić się do niego lub je spowodować.

Schorzenie, które nie spełnia powyższych kryteriów, **nie jest** objęte Programem.



Czy cierpią Państwo na schorzenie nieobjęte Programem Opieki Zdrowotnej WTC?

Należy spytać swojego doradcę w zakresie świadczeń lub pracownika służby zdrowia, jak uzyskać opiekę poza Programem Opieki Zdrowotnej WTC. Państwa doradca w zakresie świadczeń może pomóc Państwu w ustaleniu, czy **mogą się Państwo** kwalifikować do:

- Medicare;
- Medicaid;
- innych rodzajów ubezpieczeń zdrowotnych;
- opieki w federalnym ośrodku zdrowia (Federally Qualified Health Center, FQHC);
- opieki w innych społecznych ośrodkach zdrowia oferujących opiekę zdrowotną w przystępniejszych cenach.

Potrzebują Państwo więcej informacji?

Należy zapytać doradcę w zakresie świadczeń o programy, które mogą Państwu pomóc w opłaceniu leków lub wydatków związanych z ubezpieczeniem zdrowotnym, takich jak opłaty za współubezpieczenie, współpłatności lub udział własny.

Jeżeli są Państwo nieubezpieczeni lub niewystarczająco ubezpieczeni, należy poprosić doradcę w zakresie świadczeń o wsparcie.

WTC/HP 12-2023

Zdjęcia: (L) iStock/AlexRath (P) iStock/Kameleon007



Więcej informacji: Tel.: 1-888-982-4748 lub on-line: www.cdc.gov/wtc

World Trade Center | Pentagon | Shanksville, PA



Odszkodowania dla pracowników stanu Nowy Jork

Odszkodowania dla pracowników: co należy wiedzieć

Odszkodowania dla pracowników to ubezpieczenie oferujące świadczenia medyczne lub pieniężne pracownikom, którzy doznali urazów lub zachorowali w związku z wykonywaną przez nich pracą. Pracownicy i wolontariusze, którzy uczestniczyli w akcji ratowniczej, porządkowej i rozbiórkowej w Strefie Zero oraz innych strefach dotkniętych skutkami ataku po 11 września 2001 r. mogą zarejestrować się w Komisji stanu Nowy Jork ds. odszkodowań dla pracowników (NYS Workers' Compensation Board), aby móc ubiegać się o odszkodowania dla pracowników za pośrednictwem stanu Nowy Jork.

Złożenie roszczenia o odszkodowanie dla pracowników jest dla Państwa korzystne, ponieważ mogą Państwo w ten sposób uzyskać świadczenia pieniężne w ramach rekompensaty za wynagrodzenie utracone z powodu schorzenia związanego z atakiem na WTC.

Jednak nie wszyscy pracownicy są objęci programem odszkodowań dla pracowników stanu Nowy Jork – na przykład policjanci, strażacy, pracownicy sanitarni, nauczyciele i pracownicy federalni stanu Nowy Jork. Nie licząc pewnych wyjątków dotyczących wolontariuszy, grupy te są objęte innymi systemami lub programami odszkodowań.

Kto się może kwalifikować?

Mogą się Państwo kwalifikować do otrzymania odszkodowań dla pracowników stanu Nowy Jork, jeżeli:

- Państwa schorzenie związane z atakiem na WTC jest także związane z Państwa pracą;
- uczestniczyli Państwo w akcji ratowniczej, porządkowej lub rozbiórkowej w strefie WTC; oraz
- zarejestrują Państwo swoją pracę związaną z atakiem na WTC w Komisji stanu Nowy Jork ds. odszkodowań dla pracowników (NYS Workers' Compensation Board) do **11 września 2026 r.**

Ważne informacje:

Odszkodowania dla pracowników wiążą się z dużą ilością informacji. Doradca w zakresie świadczeń może pomóc Państwu:

- przejść przez proces składania wniosku;
- ustalić, w jaki sposób odszkodowania dla pracowników wiążą się ze świadczeniami Programu Opieki Zdrowotnej WTC; oraz
- zarejestrować swoją pracę związaną z atakiem na WTC w Komisji stanu Nowy Jork ds. odszkodowań dla pracowników (NYS Workers' Compensation Board).

Należy porozmawiać ze swoim doradcą w zakresie świadczeń, aby dowiedzieć się, czy mogą się Państwo kwalifikować do programu odszkodowań lub czy można Państwa skierować do specjalistów ds. odszkodowań dla pracowników, aby uzyskać więcej informacji.

Witryna internetowa: www.wcb.ny.gov
Telefon: 1-866-396-8314